

# dji MIC 3

دليل المستخدم

2025.8 v1.0





هذه الوثيقة محمية بحقوق الطبع والنشر من جانب شركة DJI مع حفظ جميع الحقوق لها. ما لم تُصرح DJI بخلاف ذلك، فأنت غير مؤهل لاستخدام أو السماح للآخرين باستخدام الوثيقة أو أي جزء منها عن طريق إعادة إنتاج الوثيقة أو نقلها أو بيعها. يُرجى الرجوع فقط إلى هذه الوثيقة ومحتواها كتعليمات لتشغيل منتجات DJI. يجب عدم استخدام الوثيقة لأغراضٍ أخرى.

في حال وجود تعارض بين الإصدارات المختلفة، تصبح الأولوية للإصدار باللغة الإنجليزية.

#### البحث عن الكلمات الرئيسية

ابحث عن كلمات رئيسية مثل "البطارية" و "التثبيت" للعثور على موضوع. إن كنت تستخدم قارئ Adobe Acrobat لقراءة هذه الوثيقة، فاضغط على **Ctrl+F** بنظام التشغيل Windows أو **Command+F** بنظام التشغيل Mac لبدء البحث.

#### الانتقال إلى موضوع

عرض قائمة كاملة بالمواضيع في جدول المحتويات. انقر فوق الموضوع للانتقال إلى ذلك القسم.

#### طباعة هذه الوثيقة

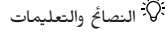
دعم هذه الوثيقة الطباعة عالية الدقة.

## استخدام هذا الدليل

### وسيلة الإيضاح



المرجع



النصائح والتعليمات



مهم

### القراءة قبل الاستخدام

تُوفّر DJI™ لك مقاطع فيديو تعليمية والوثائق التالية:

1. "إرشادات السلامة"
  2. "دليل البدء السريع"
  3. "دليل المستخدم"
- بمشاهدة كل الفيديوهات التعليمية وقراءة "إرشادات السلامة" قبل استخدام المنتج للمرة الأولى. تأكد من مراجعة "دليل البدء السريع" قبل الاستخدام للمرة الأولى والرجوع إلى "دليل المستخدم" هذا للحصول على مزيد من المعلومات.

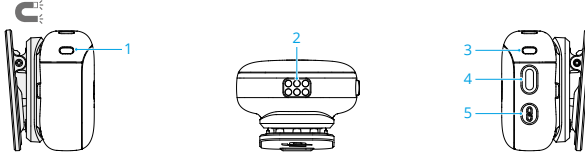
# المحتويات

3	استخدام هذا الدليل
3	وسيلة الإيضاح
3	القراءة قبل الاستخدام
6	1 خصائص المنتج
6	1.1 جهاز الإرسال (TX)
7	1.2 جهاز الاستقبال (RX)
8	1.3 علبة الشحن
11	2 استخدام المنتج
11	2.1 الشاشة اللمسية
11	الشاشة الرئيسية
12	التمرير إلى الأسفل - قائمة التحكم
15	اسحب لأعلى - واجهة التحكم في جهاز الإرسال
16	2.2 الإجراءات السريعة باستخدام القرص
17	2.3 تركيب حاجز الرياح
18	2.4 ارداد جهاز الإرسال
18	2.5 ربط جهاز الإرسال بجهاز الاستقبال
18	عملية الربط الأساسية
18	الربط عبر علبة الشحن
19	الربط اليدوي
19	ربط المجموعة
20	2.6 الاستخدام مع هاتف
21	2.7 الاستخدام مع كاميرا
23	2.8 الاستخدام مع جهاز كمبيوتر
23	2.9 الاتصال المباشر لجهاز الإرسال بأجهزة تصوير DJI
24	2.10 التخزين
26	3 تحديث البرنامج الثابت وتعديل المعلومات
26	3.1 الاتصال بتطبيق DJI Mimo
26	التوصيل عبر المحوّل
26	الاتصال عبر Wi-Fi
26	3.2 ضبط المعلومات
27	3.3 تحديث البرنامج الثابت
29	4 الملحق
29	4.1 المواصفات
29	4.2 معلومات خدمة ما بعد البيع

## خصائص المنتج

## 1 خصائص المنتج

## 1.1 جهاز الإرسال (TX)



## 1. مؤشر LED حالة التسجيل

يقوم جهاز الإرسال بالتسجيل بشكل مستقل <sup>[1]</sup>	أحمر ثابت	—
تم كتم صوت جهاز الإرسال	وميض أحمر بطيء	•••••

[1] يتم حفظ الصوت في وحدة التخزين المدمجة لجهاز الإرسال (يشار إليه فيما بعد باسم "المسجل الداخلي").

## 2. ملامس الشحن

## 3. مؤشر LED حالة النظام

## مستوى البطارية

$10\% \geq$	أحمر ثابت	—
$10\% <$	أخضر/أزرق ثابت <sup>[1]</sup>	—

## حالة الربط/الاتصال

تم الربط بجهاز الاستقبال	أخضر ثابت	—
لم يتم ربط أي جهاز استقبال	وميض بطيء باللون الأخضر	•••••
متصل بجهاز بلوتوث	إضاءة ثابتة باللون الأزرق	—
لا يوجد جهاز بلوتوث متصل	وميض بطيء باللون الأزرق	•••••
الاتصال بتطبيق DJI Mimo	إضاءة ثابتة زرقاء	—
ربط/اتصال على التوالي	وميض باللونين الأزرق والأخضر	•••••

مستوى البطارية أثناء الشحن<sup>[1]</sup>

0-25%	وميض بطيء باللون الأخضر / الأزرق	•••••
26-50%	وميض لمرتين باللون الأخضر / الأزرق	× 2 •••••
51-75%	وميض لثلاث مرات باللون الأخضر/الأزرق	× 3 •••••

76-100%	وميض لأربع مرات باللون الأخضر/الأزرق	..... × 4
اكتمل الشحن <sup>[2]</sup>	إيقاف التشغيل	⊙
<b>حالة أخرى</b>		
تم تمكين ميزة إلغاء الضوضاء	أصفر ثابت	☀️ —
تحديث البرنامج الثابت	وميض باللونين الأحمر والأخضر	.....
	على التوالي	.....

[1] يتغير لون الضوء حسب وضع العمل اللاسلكي. فلنأخذ الضوء الأخضر كمثال.

[2] عند اكتمال الشحن، يبقى مؤشر LED مضاءً لمدة دقيقة ثم يطفئ.

#### 4. زر الطاقة

اضغط باستمرار لمدة ثانيتين للتشغيل أو إيقاف التشغيل.

اضغط لبدء أو إيقاف التسجيل الداخلي.

اضغط مرتين لتمكين أو تعطيل ميزة تقليل الضوضاء.

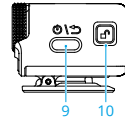
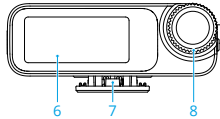
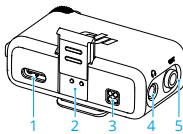
#### 5. زر الارتباط

اضغط باستمرار لمدة ثانيتين لبدء الربط.

اضغط مرتين لتبديل أوضاع العمل اللاسلكية.

بعد توصيل الميكروفون بجهاز تصوير DJI، اضغط لبدء تسجيل مقاطع الفيديو أو إيقافه.

## 1.2 جهاز الاستقبال (RX)



1. منفذ USB-C

2. منفذ التوسع

يستخدم للتوصيل بمحول الهاتف.

3. ملامسات الشحن

4. منفذ المراقبة

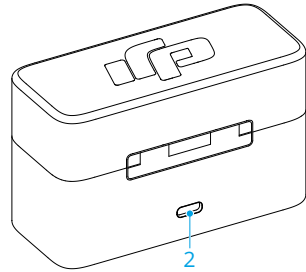
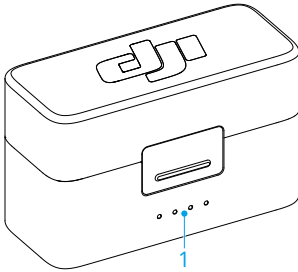
قم بتوصيل سماعات رأس 3.5 مم لمراقبة جودة صوت جهاز الإرسال.

5. منفذ الإخراج

لإخراج الصوت إلى الكاميرا.

6. الشاشة اللمسية
7. شقلمبة إلى الورا
8. القرص
- لتحكم مربع في الجهاز وضبط المعلامات. يرجى الرجوع إلى الإجراءات السريعة باستخدام القرص إلى التفاصيل.
9. زر الطاقة
- اضغط باستمرار للتشغيل أو إيقاف التشغيل.
- عندما لا تكون شاشة جهاز الاستقبال على الشاشة الرئيسية، اضغط على للعودة إلى الصفحة السابقة.
10. زر التحرير
- اضغط مع الاستمرار لإزالة الغطاء المنزلق أو المحول من منفذ التوسعة.

### 1.3 علبه الشحن



#### 1. مؤشرات LED لمستوى البطارية

● مؤشر LED قيد التشغيل

◐ مؤشر LED يُومض

○ مؤشر LED منطفئ

#### مستوى البطارية أثناء الشحن (تُومض مصابيح LED بالتتابع)

76-99%



51-75%



26-50%



25% ≥



مشحونة بالكامل



مستوى البطارية	
76-100%	
51-75%	
26-50%	
10-25%	
10%>	
تحديث البرنامج الثابت (تومض مصابيح LED في وقت واحد)	
تحديث البرنامج الثابت	

## 2. منفذ USB-C

للسحن أو نسخ التسجيلات الداخلية.

⚠️ اشحن البطارية بالكامل مرة واحدة على الأقل كل ثلاثة أشهر للحفاظ على سلامة البطارية. إذا لم يتم استخدام البطارية لمدة طويلة، فقد يتأثر أداء البطارية أو قد يتسبب في تلف دائم للبطارية.

## استخدام المنتج

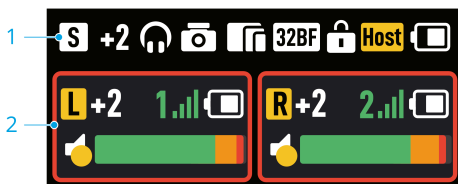
## 2 استخدام المنتج

### 2.1 الشاشة اللمسية

عند الاستخدام لأول مرة، يلزم ضبط اللغة والوقت. يوصى بمسح رمز الاستجابة السريعة على الشاشة لتزويل تطبيق DJI Mimo للحصول على تجربة لاسلكية أفضل.

#### الشاشة الرئيسية

قد يختلف عرض شاشة اللمس الخاصة بوحدة الاستقبال عند الاتصال بأجهزة مختلفة. يظهر التالي عرضًا مرجعيًا مع توصيل جهازين إرسال.



#### 1. شريط حالة وحدة الاستقبال

وضع القناة الحالي	<b>S</b>
كسب وحدة الاستقبال	<b>+2</b>
سماعات الرأس متصلة	
تم قفل الشاشة	
محول الكاميرا متصل	
الهاتف/الكمبيوتر متصل	
تمكين تسجيل 32 بت عام	<b>32BF</b>
تم تمكين رمز الوقت مع تعيين نوع الإخراج إلى A-OUT عندما يكون نوع الإخراج L-OUT، يتم عرض LTC؛ وعندما يتم ضبطه على L-IN أو N/A، يتم عرض TC.	<b>ATC</b>
انضم جهاز الاستقبال إلى مجموعة متعددة الأجهزة وهو جهاز الاستقبال الرئيسي	<b>Host</b>

انضم جهاز الاستقبال إلى مجموعة متعددة الأجهزة وهو جهاز الاستقبال الثانوي	
مستوى بطارية جهاز الاستقبال	
<b>2. شريط حالة جهاز الإرسال</b>	
قناة L/R يعرض CH1/CH2/CH3/CH4 في وضع الصوت الرباعي	
اكتساب جهاز الإرسال	
قوة الإشارة بين جهاز الإرسال وجهاز الاستقبال	
مستوى بطارية جهاز الإرسال	
يقوم جهاز الإرسال المؤطر بالتسجيل بشكل مستقل.	
تم تمكين ميزة إلغاء الضوضاء	

## التمرير إلى الأسفل - قائمة التحكم



في قائمة التحكم، يمكنك ربط الأجهزة، توصيل المستقبل بتطبيق DJI Mimo، وإعداد رمز الوقت. اضغط على إعدادات المستقبل أو إعدادات المرسل لتكوين المزيد من المعلومات.

فيما يلي أوصاف لبعض الميزات التي قد تحتاج إلى مزيد من التوضيح.

### الرمز الزمني

رمز الوقت هو علامة زمنية تُستخدم لمزامنة الصوت والفيديو.

أتمت رمز الوقت المدعومة

- **Master Run:** يتم تعيين رمز الوقت الرئيسي RX إلى Master Run افتراضياً، حيث يدير توليد ومزامنة رمز الوقت داخل المجموعة ومع الأجهزة الخارجية.
- **Auto Jam:** يتم تعيين رمز الوقت الثانوي RX افتراضياً إلى Auto Jam، حيث يقوم بالمزامنة بشكل دوري عن طريق استقبال رمز الوقت ومعدل الإطارات من RX الرئيسي والتوافق مع الأجهزة الخارجية.

تُدعم معدلات الإطارات الشائعة للفيديو، مع تعيين 29.97 fps كأعداد افتراضي. تأكد من أن جميع أجهزة التسجيل تحافظ على معدلات الإطارات المتطابقة أثناء التسجيل.

نوع إخراج رمز الوقت

- غير متاح: يعمل المستقبل برمز الوقت داخليًا ولكنه لا يخرجه خارجيًا.
- L-IN: يستخدم لمزامنة رمز الوقت من مولد رمز الوقت الخارجي إلى المستقبل.
- ☀️: عندما يتلقى المستقبل رمز الوقت من جهاز خارجي، يتم عرض EXT في الزاوية العلوية اليمنى من الشاشة.
- اضغط على SYNC لمزامنة رمز الوقت مع الأجهزة الأخرى. اضغط على RESET لإعادة ضبط رمز الوقت.

- L-OUT: يخرج المستقبل رمز الوقت خارجيًا بتنسيق Linear Timecode (LTC).
  - A-OUT: يخرج المستقبل رمز الوقت خارجيًا بتنسيق Audio Timecode (Audio-TC/ATC).
- للحصول على تعليمات مفصلة، انقر على الرابط أو امسح رمز QR لمشاهدة فيديو الشرح DJI Mic 3 | Timecode.



<https://www.dji.com/mic-3/video>

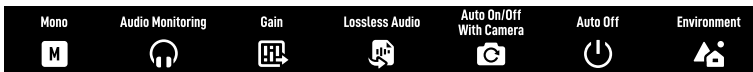
#### الاتصال بالتطبيق

- اضغط للدخول إلى وضع اتصال التطبيق.
- للحصول على تعليمات مفصلة، انقر على الرابط أو امسح رمز QR لمشاهدة فيديو الشرح DJI Mic 3 | ضبط المعلومات وتحديث البرنامج الثابت.



<https://www.dji.com/mic-3/video>

#### إعدادات المستقبل (RX)



#### • أحادي

- اضغط للتبديل إلى وضع الستيريو أو الرباعي.
- يسمح وضع الرباعي لأربعة أجهزة إرسال بالعمل في وقت واحد، مع تخصيص كل منها لمسار صوتي مخصص لتسهيل تحرير ما بعد الإنتاج.

- ☀️: وضع الرباعي متوافق فقط مع بعض برامج الكمبيوتر الشخصي ومحول كاميرا سلسلة DJI Mic. للتفاصيل، يرجى الرجوع إلى قائمة التوافق على الموقع الرسمي.

- محول كاميرا سلسلة DJI Mic متوافق فقط مع كاميرات Sony التي تحتوي على حذاء MI.

#### • مراقبة الصوت

اضغط لتحديد مصدر الشاشة وضبط مستوى الصوت.

• مقدار التضخم

اضغط لفتح شريط التحكم في الكسب وحرك الشريط لضبط كسب خرج المستقبل.  
إذا كان الصوت مكشوفًا بشكل زائد، قم بخفض كسب المستقبل أولاً.

• الصوت من دون خسارة الجودة

عند تمكين وضع الصوت غير المضغوط، يرسل المرسل صوتًا غير مضغوط بجودة 48 كيلوهرتز و24 بت إلى المستقبل، مما يضمن جودة صوت أعلى.

• التشغيل التلقائي / إيقاف التشغيل التلقائي مع الكاميرا

عند التمكين، سيقوم المستقبل بتشغيل وإيقاف التشغيل تلقائيًا مع الكاميرا عند الاتصال بالكاميرا عبر كابل الصوت 3.5 مم أو محول الكاميرا.

• إيقاف تشغيل تلقائي

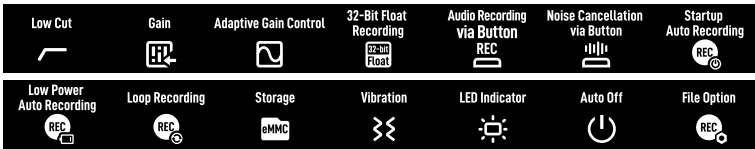
سيتم إيقاف تشغيل المستقبل تلقائيًا عندما لا يكون مرتبطًا بمرسل خلال 15 دقيقة بعد التشغيل.

• البيئة

يديم كلا الوضعين القفز التلقائي للتردد بين نطاقي 2.4 جيجاهرتز و5 جيجاهرتز. يكمن الفرق في التردد التشغيلي الذي تغطيه الوضعين في بيئات مختلفة.

يغطي وضع الأماكن المغلقة نطاق تردد أوسع ويوفر أداءً أقوى لمقاومة التداخل. ومع ذلك، بسبب القوانين واللوائح في بعض البلدان أو المناطق، يمكن استخدام بعض نطاقات التردد 5 GHz فقط في الأماكن المغلقة. اختر الوضع المناسب بناءً على القوانين واللوائح المحلية الخاصة بك، وكذلك بيئتك الداخلية أو الخارجية الفعلية.

إعدادات جهاز الإرسال (TX)



• قص منخفض

عند التمكين، سيقوم جهاز الإرسال بقطع الترددات التي تبلغ 100 Hz أو أقل، مما يقلل من الضوضاء منخفضة التردد ويجعل التسجيلات أكثر نقاءً.

• مقدار التضخم

اضغط لضبط مدخلات جهاز الإرسال وفقاً لحجم الوقت الفعلي.

قلل الكسب عندما يحول شريط المستوى إلى اللون الأحمر لمنع تشويه الصوت أو تقطيعه.

• التحكم التكميلي في الكسب

الوضع التلقائي: مثال للبيانات التي تشهد تقلبات كبيرة في الحجم. يتعامل بسلاسة مع تقلبات الحجم ويقوم بالارتفاعات المفاجئة، مما يضمن إخراج صوتي متوازن ومتسق.

وضع الديناميكية: يقوم تلقائياً بضبط النطاق الديناميكي لإخراج الصوت بناءً على تغييرات مستويات الإدخال، مما يعوض الإدخال الذي يكون منخفضاً جداً أو مرتفعاً جداً عن طريق زيادة أو تقليل الكسب حسب الحاجة، وهو مثالي للأماكن الداخلية الهادئة مثل الاستوديوهات.

#### • تسجيل عوامة 32 بت

عند تمكين هذا الخيار، يمكن لجهاز الإرسال تسجيل ملفات صوتية بشكل مستقل بدرجات عائمة بمعدل 32-بت، ما يمنح نطاقاً ديناميكياً أعلى أثناء تصحيح الصوت في مرحلة ما بعد الإنتاج.

يرجى ملاحظة أن وقت تسجيل جهاز الإرسال سيكون أقصر عند تمكين تسجيل 32-بت العام.

#### • تسجيل الصوت عبر الزر

عند تمكين هذا الخيار، سيؤدي الضغط على زر الطاقة في جهاز الإرسال إلى بدء أو إيقاف التسجيل الداخلي.

#### • إلغاء الضوضاء عبر الزر

عند تمكين هذا الخيار، يمكنك الضغط على زر الطاقة في جهاز الإرسال مرتين لتمكين أو تعطيل إلغاء الضوضاء.

#### • بدء التسجيل التلقائي

عند تمكين هذا الخيار، يبدأ جهاز الإرسال تلقائياً التسجيل الداخلي عند التشغيل.

#### • التسجيل التلقائي منخفض الطاقة

عند تمكين هذا الخيار، يبدأ جهاز الإرسال تلقائياً التسجيل الداخلي عندما يكون الجهاز أو الكاميرا المتصلة منخفضة البطارية.

#### • التسجيل المتكرر

عند تمكين هذا الخيار، يقوم النظام تلقائياً بتقسيم الملفات المسجلة على فترات أثناء التسجيل الداخلي ويقوم بالكتابة فوق الملفات الموجودة عندما تكون الذاكرة ممتلئة.

#### • إيقاف تشغيل تلقائي

عند تمكين هذا الخيار، يقوم جهاز الإرسال، عندما لا يكون معصلاً بأي جهاز وبدون تفعيل التسجيل الداخلي، بالإغلاق تلقائياً بعد 15 دقيقة من عدم الاستخدام.

#### • خيار الملف

قم بتعيين نوع الملف إلى تسجيل داخلي مزدوج الملف للاحتفاظ بملف الصوت الأصلي أثناء دمج خوارزميات الصوت المفعلة، مما يبسط استخدام ما بعد الإنتاج دون الحاجة إلى معالجة إضافية.

## اسحب لأعلى - واجهة التحكم في جهاز الإرسال

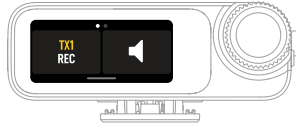
### التحكم في أجهزة إرسال متعددة

إذا انضم جهاز الاستقبال إلى مجموعة كجهاز استقبال رئيسي، اسحب لأعلى على الشاشة الرئيسية للتحكم في جميع أجهزة الإرسال في المجموعة في نفس الوقت وبدء التسجيل الداخلي أو إلغاء الضوضاء.



### التحكم في جهاز إرسال واحد

اضغط على شريط حالة جهاز الإرسال للوصول إلى واجهة التحكم المخصصة لذلك الجهاز، مما يتيح وظائف مثل التسجيل الداخلي وكم الصوت.



## 2.2 الإجراءات السريعة باستخدام القرص

عند تشغيل جهاز الاستقبال، اضغط مع الاستمرار على القرص لمدة ثانيتين لفتح الشاشة.

عند التواجد على الشاشة الرئيسية

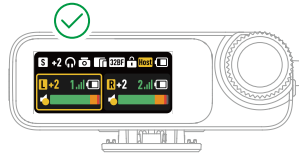
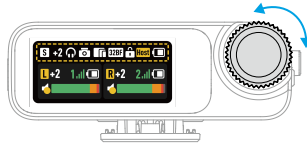
اضغط على القرص مرتين للدخول إلى قائمة التحكم.

اضغط على القرص لتفعيل اختيار المنطقة.

- إذا لم يتم تنفيذ أي عملية خلال خمس ثوانٍ، سيخفي المربع المتقطع.
- اضغط على زر تشغيل جهاز الاستقبال أو المس الشاشة للخروج من اختيار المربع المتقطع للقرص.



في وضع التفاعل هذا، قم بتدوير القرص للتبديل بين المناطق، ثم اضغط على القرص للتأكيد.

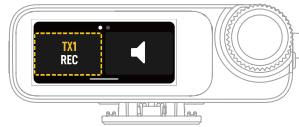


بمجرد تحديد شريط حالة جهاز الاستقبال أو المرسل، قم بتدوير القرص لضبط الكسب.

عندما يظهر المربع المنقطع على شريط حالة جهاز الاستقبال، اضغط على القرص مرتين للدخول إلى واجهة التحكم المتعددة للمرسلين.

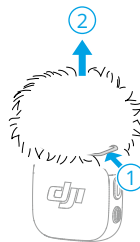
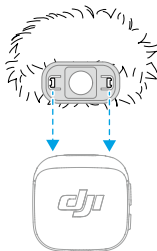


عندما يبقى المربع المنقطع على شريط حالة جهاز الإرسال، اضغط على القرص مرتين للدخول إلى واجهة التحكم بجهاز الإرسال الفردي.



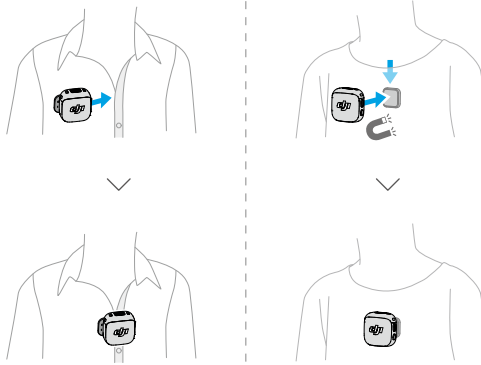
## 2.3 تركيب حاجز الرياح

في البيئات الخارجية أو العاصفة، استخدم حاجز الرياح للحد من ضوضاء الرياح وتحسين جودة الصوت.



## 2.4 ارتداء جهاز الإرسال

يمكن تثبيت جهاز الإرسال على الملابس باستخدام المشبك والمغناطيس.



يتميز المشبك المغناطيسي بتصميم قابل للفصل والدوران، مما يسمح لجهاز الإرسال بمواجهة مصدر الصوت مباشرة عند تثبيته على الجانب أو مقلوبًا، مما يؤدي إلى تحسين جودة الصوت.

## 2.5 ربط جهاز الإرسال بجهاز الاستقبال

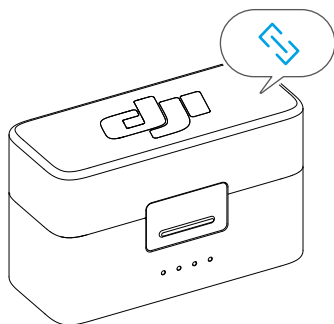
يتم ربط جهاز الإرسال وجهاز الاستقبال في المجموعات بصورة افتراضية. اتبع الخطوات التالية لربط جهاز الإرسال بجهاز الاستقبال في حالة فصلهما.

### عملية الربط الأساسية

#### الربط عبر علبة الشحن

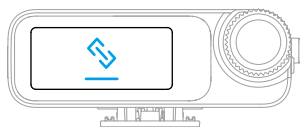
ضع أجهزة الإرسال وجهاز الاستقبال في علبة الشحن لربطهما تلقائيًا.

إذا كان مؤشر LED لحالة النظام في جهاز الإرسال أزرق، اضغط على زر الربط مرتين لتغييره إلى اللون الأخضر قبل وضع جهاز الإرسال في علبة الشحن.



## الربط اليدوي

1. اضغط مع الاستمرار على زر الربط في جهاز الإرسال لمدة ثانيتين حتى يُومض مؤشر LED لحالة النظام باللونين الأزرق والأخضر على التوالي.
2. اسحب لأسفل على شاشة جهاز الاستقبال وانقر على ربط الجهاز < TX > TX1/TX2/TX3/TX4+ يكون جهاز الإرسال مرتبطًا بالمستقبل عندما يكون مؤشر LED لحالة النظام مضيئًا باللون الأخضر الثابت. يمكن للمستخدمين عرض حالة جهاز الإرسال على واجهة المستقبل.



## ربط المجموعة

بعد إكمال الربط الأساسي (1 جهاز إرسال مع 1 جهاز استقبال أو 2 جهاز إرسال مع 1 جهاز استقبال)، يمكن إضافة أجهزة إرسال أو استقبال إضافية، مع دعم الحد الأقصى لأربعة أجهزة إرسال وثمانية أجهزة استقبال.

### إضافة المزيد من أجهزة الإرسال إلى المجموعة

- الأسلوب 1: الربط عبر علبة الشحن
  - قم بإزالة أجهزة الإرسال المرتبطة مع إبقاء جهاز الاستقبال في علبة الشحن. ثم ضع أجهزة إرسال إضافية فيها للربط التلقائي.
  - الأسلوب 2: الربط اليدوي
- ارجع إلى ["الربط اليدوي"](#)، واتبع نفس العملية لإضافة المزيد من أجهزة الإرسال إلى المجموعة.

### إضافة المزيد من أجهزة الاستقبال إلى المجموعة

1. اسحب لأسفل على شاشة جهاز الاستقبال، وانقر على < ربط الجهاز < RX+ > ثم يصبح جهاز الاستقبال هو الجهاز الرئيسي ويكون جاهزًا للربط.

2. على شاشة جهاز الاستقبال الجديد المراد إضافته إلى المجموعة، انقر على ربط الجهاز < +مجموعة ، وتحقق من الرمز، ثم انقر على تأكيد لإكمال العملية.

### إدارة الأجهزة

اضغط على إدارة الجهاز في قائمة التحكم لعرض الأرقام التسلسلية، مستويات البطارية، أو حذف الأجهزة لجمع المرسلات والمستقبلات في المجموعة الحالية.

للحصول على تعليمات مفصلة، انقر على الرابط أو امسح رمز الاستجابة السريعة لمشاهدة فيديو الشرح DJI Mic 3 | ربط المجموعة.



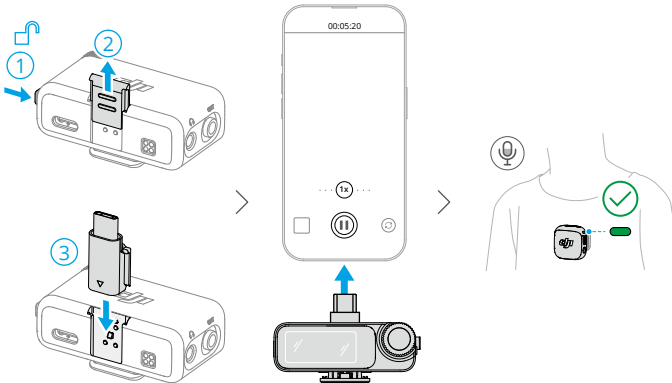
<https://www.dji.com/mic-3/video>

## 2.6 الاستخدام مع هاتف

تركيب جهاز الاستقبال على هاتفك عبر المحول

ثبت جهاز الاستقبال في هاتفك باستخدام المحوّل، ثم ثبت جهاز الإرسال أو اربطه بمغناطيس بالملابس. يمكن للهاتف الآن التقاط الصوت عبر جهاز الإرسال.

- اضغط على زر الربط في جهاز الإرسال لبدء التسجيل وإيقافه. (للتطبيقات التي تستخدم أزرار الصوت كأزرار تحكم في الغالق فقط)
- للصور أو البث المباشر المطول، يُنصح باستخدام المحوّل في توصيل جهاز الاستقبال بالهاتف. عند استخدام كابل الشحن لشحن جهاز الاستقبال بعد التثبيت، يُمكن شحن الهاتف في الوقت نفسه.
- يُباع محوّل Lightning بشكل منفصل.



### توصيل جهاز الإرسال بهاتفك عبر البلوتوث

1. عند تشغيل جهاز الإرسال، اضغط مع الاستمرار على زر الربط في جهاز الإرسال لمدة ثانيتين حتى يُومض مؤشر LED لحالة النظام باللونين الأزرق والأخضر على التوالي.
  2. قم بتمكين البلوتوث في الهاتف وحدد اسم الميكروفون الخاص بك من بين الأجهزة التي تعمل بتقنية البلوتوث التي تم البحث عنها للاتصال. ينجح الاتصال عندما يكون مؤشر LED للحالة في جهاز الإرسال باللون الأزرق الثابت.
- سيعمل جهاز الإرسال بعد ذلك كجهاز إدخال صوت، ويُمكن استخدامه مع تطبيقات التسجيل أو البث المباشر الخارجية.



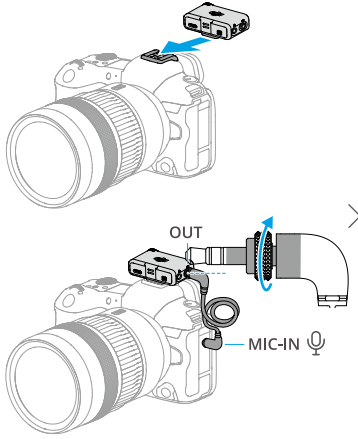
## 2.7 الاستخدام مع كاميرا

### التثبيت عبر الحذاء البارد وكابل الصوت

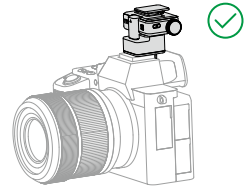
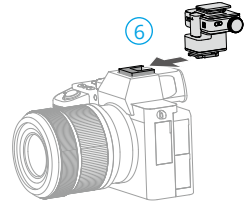
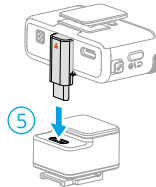
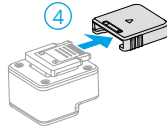
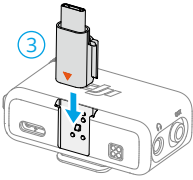
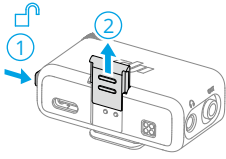
رُكِّب جهاز الاستقبال على الكاميرا باستخدام المشبك ووضِّل كابل الصوت. يُمكن بعد ذلك أن يلتقط جهاز الإرسال الصوت وينقله للكاميرا.

بعد التثبيت والاتصال، ارجع إلى التعليمات حول الكسب الموصى به لإعداد الكاميرا <https://www.dji.com/mic-3/>

downloads لزيد من المعلومات.



### التثبيت عبر محول الكاميرا



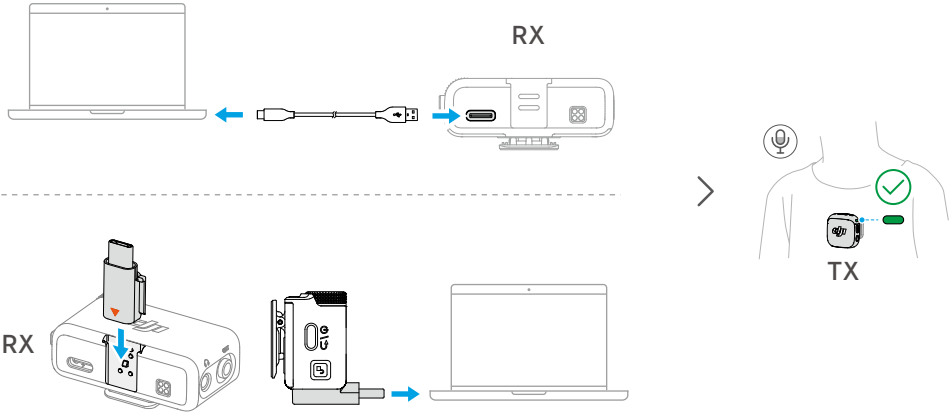
### التشغيل التلقائي / إيقاف التشغيل التلقائي مع الكاميرا

اسحب لأسفل على شاشة جهاز الاستقبال، وانقر على إعدادات RX < تشغيل/إيقاف تلقائي مع الكاميرا ، وقم بتمكينها. عند التمكين، سيقوم المستقبل بتشغيل وإيقاف التشغيل تلقائياً مع الكاميرا عند الاتصال بالكاميرا.

مدموم فقط عندما تكون الكاميرا في وضع الفيديو.

## 2.8 الاستخدام مع جهاز كمبيوتر

وتصل جهاز الاستقبال بالكمبيوتر باستخدام كابل أو محول الشحن المرفق، واضبط خيارات إدخال الصوت على الكمبيوتر. يُمكن بعد ذلك استخدام جهاز الإرسال كميكروفون خارجي.



## 2.9 الاتصال المباشر لجهاز الإرسال بأجهزة تصوير DJI

يُمكن أن يتصل جهاز الإرسال بأجهزة تصوير DJI عبر تقنية البلوتوث. يتم عرض العملية على Osmo Pocket 3 كمثال. قد تختلف الواجهة حسب الجهاز المستخدم.

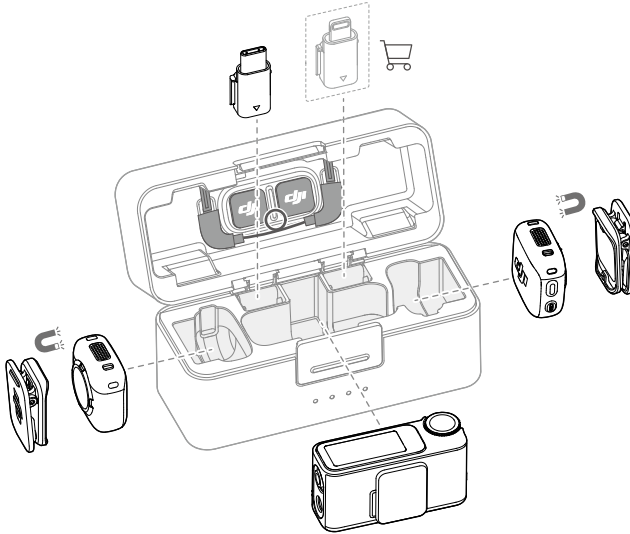



أدخل إلى واجهة إعدادات النظام لأجهزة تصوير DJI. اضغط على الميكروفون اللاسلكي وأصِف جهاز الإرسال. ينجح الاتصال عندما يكون مؤشر LED للحالة في جهاز الإرسال باللون الأزرق الثابت.

اضغط على زر الربط في جهاز الإرسال لبدء التسجيل وإيقافه في جهاز التصوير

اسحب لأسفل على واجهة الميكروفون اللاسلكي لتكوين المعلومات المتعلقة بالصوت لجهاز الإرسال. اسحب لليسار على واجهة الكاميرا لضبط كسب الميكروفون وإلغاء الضوضاء.

## 2.10 التخزين



-  تحوي فتحات التخزين المزودة بالمغناطيس أيضًا على مشابك.
- تجنب تكديس الملحقات في علبة الشحن لتجنب الضغط على شاشة المستقل.

## تحديث البرنامج الثابت وتعديل المعلومات

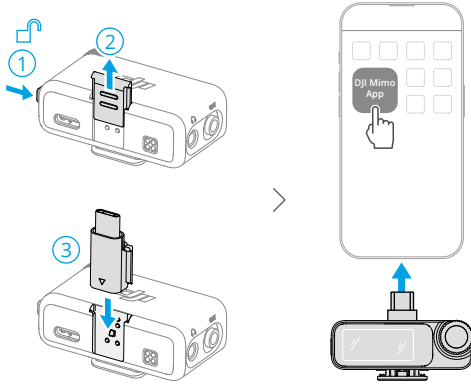
---

## 3 تحديث البرنامج الثابت وتعديل المعلمات

بعد توصيل الميكروفون بتطبيق DJI Mimo، يُمكنك تحديث البرنامج الثابت أو ضبط إعدادات المعلمات عن طريق هاتفك.

### 3.1 الاتصال بتطبيق DJI Mimo

#### التوصيل عبر المُحوّل



#### الاتصال عبر Wi-Fi

توصيل جهاز الإرسال

1. عند تشغيل جهاز الإرسال، اضغط مع الاستمرار على زر الربط في جهاز الإرسال لمدة ثانيتين حتى يُومض مؤشر LED حالة النظام باللونين الأزرق والأخضر على التوالي.
2. افتح تطبيق DJI Mimo للبحث تلقائيًا عن الأجهزة المتاحة القريبة. اضغط للاتصال بمجرد اكتشاف جهاز الإرسال.
3. اتبع التعليمات على الشاشة، واضغط على زر الربط في جهاز الإرسال لتأكيد الاتصال.

التوصيل بجهاز الاستقبال

1. اسحب لأسفل على الشاشة الرئيسية لجهاز الاستقبال واضغط على الاتصال بالتطبيق. اجث عن جهاز الاستقبال واتصل به في تطبيق DJI Mimo.
2. عندما يظهر رمز التحقق على الشاشة، اضغط لإكمال الاتصال.

### 3.2 ضبط المعلمات

يُمكنك عرض الأجهزة المتصلة وحالة بطارياتها أو ضبط المعلمات من خلال واجهة إعدادات الجهاز في تطبيق DJI Mimo.

### 3.3 تحديث البرنامج الثابت

عندما يتوفر برنامج ثابت جديد، س يظهر إشعار في أعلى صفحة الرئيسية في التطبيق. اضغط لتحديث البرنامج الثابت.

يمكنك أيضًا الضغط \* \* \* لعرض إصدار البرنامج الثابت الحالي وتحديث البرنامج الثابت.

إذا كانت المجموعة المشتركة تتضمن علب شحن، قم بتوصيل المستقبل بتطبيق DJI Mimo عبر المحول أو Wi-Fi. ثم اضغط على الإشعار لتحديث البرنامج الثابت. بمجرد اكتمال تحديث المستقبل، ضعه مرة أخرى في علب الشحن. سيبدأ المستقبل تلقائيًا في تحديث البرنامج الثابت للمرسلات وعلبة الشحن.

إذا لم يكن لديك علب شحن، قم بتوصيل المرسل والمستقبل بشكل منفصل بتطبيق DJI Mimo، واضغط على الإشعار للتحديث.

## الملحق

## 4 الملحق

### 4.1 المواصفات

تفضل بزيارة الموقع الإلكتروني التالي للاطلاع على المواصفات.

<https://www.dji.com/mic-3/specs>

### 4.2 معلومات خدمة ما بعد البيع

تفضل بزيارة <https://www.dji.com/support> لمعرفة المزيد عن سياسات خدمة ما بعد البيع، وخدمات الإصلاح، والدعم.



جهة الاتصال  
دعم DJI

يخضع هذا المحتوى للتغيير دون إشعار.  
تزل أحدث نسخة من



<https://www.dji.com/mic-3/downloads>

إذا كانت لديك أي أسئلة فيما يتعلق بهذا المستند، يُرجى الاتصال بشركة DJI عن طريق إرسال رسالة إلى [DocSupport@dji.com](mailto:DocSupport@dji.com).

DJI هي علامة تجارية لشركة DJI.

حقوق الطبع والنشر © لعام 2025 لصاغ شركة DJI. جميع الحقوق محفوظة.